



RÉCOBRADA
Ressourcerie associative à Cazères (31)
Pour nous, tout est ressource !

ASSOCIATION RÉCOBRADA
ASSEMBLÉE GÉNÉRALE ORDINAIRE 2018
Procès verbal



RÉCOBRADA

Ressourcerie associative à Cazères (31)

Pour nous, tout est ressource !

Lieu : Cazères, 31220, à la salle de la Case Montserrat

Date : 16 mars 2018

Heure : 19 heures

Convocation : courrier électronique aux adhérents, envoyé le 02/03/2018

Liste des membres présents (voir feuille d'émargement)

- BELARIBI Marie-Thé
- BORDES Christine
- BORDES Mélanie
- BROSSARD Chloé
- CADET Frantz
- COQUET Ghislaine
- CORTES François-Frantz
- CORTES- LECHELLE Iris
- DA ROCHA Sébastien
- ESTRADA Valeria
- FABER Mercedes
- FONTES Lydia
- GUYON Gael
- LACOMBE Martine
- LE CACHEY Jean-Claude
- MEREL Paul
- MEREL Jacques
- MONNEY Martine
- REVEILLE Alban
- SALGUES Alexia
- VANDERSTRAETEN Emilie
- ZINE-EDDINE Touria

Liste des membres représentés :

- LECHELLE Marie (procuration donnée à CORTES François)
- LAGUAUZERE Thierry (procuration donnée à COQUET Ghislaine)
- ZANCONATO Claude (procuration donnée à MEREL Jacques)

Président de séance : Frantz Cadet

Secrétaire de séance : Chloé Brossard



ORDRE DU JOUR :

Bonsoir à toutes et à tous.

Merci d'être venus (aussi nombreux ...) faire, avec nous les responsables (administrateurs, salariés et bénévoles actifs) :

- **le bilan 2017** sur nos activités, notre gestion financière et nos perspectives de développement ;
- **le récit de cette belle aventure humaine** qui se poursuit à RECOBRADA. Pour 2 d'entre nous, fidèles parmi les fidèles, l'aventure s'est arrêtée. Je vous invite une fois encore à honorer la mémoire de Ida SANCHEZ et Jacques FONTES. Nous renouvelons notre amitié et nos meilleurs sentiments à leurs proches.
- **les effets des soubresauts d'une année** qui a oscillé entre satisfactions (braderies, anniversaire) et inquiétudes (vente annoncée des bâtiments et arrêt des contrats aidés)
- **un retour sur les instants d'espérance** (visite Président du CD 31, bon accueil dans les services administratifs comme en Région Occitanie, ADEME, Caisse d'Allocations Familiales)
- **le bilan des contacts avec nos représentants politiques** (sénateurs, députés, Président et Commissions (Développement Économique - Déchets et Environnementale) de la 3CG) ;
- **écho aux bonnes nouvelles** échangés entre nous et Pôle Emploi, Préfecture, décideurs politiques qui ont soutenu, défendu et fait reconnaître la nécessité de nos contrats aidés.
- **le point sur l'accueil des jeunes du territoire** pour des relations de sensibilisation et d'éducation à la protection de l'environnement (Stagiaire IUT GEA, stagiaire POI Jérôme, Classe Ulis Collège du Plantaurel, Cap Jeunes, Groupe de jeunes IME Portes de Garonne)
- **l'analyse de la consolidation institutionnelle de la ressource** avec l'adhésion au Réseau des Ressourceries; les rencontres avec : groupe ADOC , Emmaüs St-Gaudens, Recycle livres, RecycloBat... et avec des futurs partenaires (3PA et les Fous du Bois)
Et plus tard nous vous soumettrons :
- **une modification des statuts** (mise en conformité avec les finalités d'une ressource, possibilité de lier des partenariats et signer des conventions entre partenaires et institutions. **(PAGE 13)**)

Elle a tissé des liens avec :

- **des Partenaires institutionnels**: la Communauté de Communes du Canton de Cazères; La mairie de Cazères, l'ADEME (Agence de l'Environnement et de la Maîtrise de l'Énergie) ; le Conseil Départemental de la Haute-Garonne; le Pays du Sud Toulousain, La CAF.
- **des Partenaires financiers et d'accompagnement** : Midi-Pyrénées ACTIVES ; CATALIS ; IES ; Solidarité EMPLOI.
- **des Partenaires associatifs** : CAP Jeunes Cazères ; Cirkomcha ; Croix-Rouge Carbonne Cazères ;Maison pour Tous de Cazères ; 3PA ; Cazères éthique.
- **des Partenaires de la vie économique**: Planet-Cash Muret ; Caisse d'Épargne Midi-Pyrénées ; Centrakor ; ALTSYSNET.com ; Alter-Energies ; Le Jardin Enchan'thé.

François-Frantz CADET

Président de l'association RECOBRADA



RAPPORT D'ACTIVITÉS

Vie Associative

Assemblée Générale (Février)
4 réunions mensuelles avec les adhérents / 12 newsletters
11 conseils d'administrations
180 adhérents,
4376 heures de bénévolat soit 84h/semaine soit 2,4 ETP
Arrivée de Patrick en Juin, de Valéria en décembre.
Départ de Mélanie en Juillet
Départ des volontaires Anna et Théo (mars)
200 repas partagés avec les bénévoles

2017 REPARTITION DES TEMPS DE TRAVAIL (nombre d'heures de travail salarié par semaine)

	janvier	février	mars	avril	mai	juin	juillet	août	septembre	octobre	novembre	décembre
Jacques	CDI : 35h											
Mélanie	CDI : 20h											
Gaël	Contrat aidé : 20h											
Ghislaine	Contrat aidé : 20h											
Anna	Service Civique : 28h											
Théo	Service Civique : 28h											
Patrick	Contrat aidé 20h											
Valéria	Contrat Aidé 20 h											

Plus de 40 bénévoles actifs

Valorisation : 12 bénévoles
Vente, mise en vente : 5 bénévoles
Collecte : 3 bénévoles
Ateliers : 10 bénévoles
Vie associative (informatique, repas) : 7 bénévoles

Les Travaux faits en commun

Construction Cabine Aérogommeuse (janvier -avril)
Aménagement zone ateliers (mars)
Entretien espaces verts chez Flo (Avril)
Clôture et bergerie chez Flo (mai)
Ré-organisation du Magasin (Août)
Tri des jouets (octobre, novembre)
Construction d'un abris pour espace de gratuité avec Utopons

Les Ateliers réguliers, avec des bénévoles non moins réguliers

Atelier Palette le mercredi
Atelier Textile Récup le mardi (Bénévoles) et Création récup (clients)
Repair Café : le premier mercredi de chaque mois, à développer

Les Ateliers ponctuels

Fabrication de bac de cultures
Fabrication de Bracelets, de sacs, de bijoux
Atelier réparation Imprimantes
Atelier initiation Vannerie



RÉCOBRADA

Ressourcerie associative à Cazères (31)

Pour nous, tout est ressource !

Manifestations exceptionnelles organisées à Recobrada

Braderie de printemps (15-16 avril)

Marché Récup (20-21 mai)

Braderie Eté (24-25 juin)

Braderie Automne (01 octobre)

Anniversaire Recobrada (07 octobre)

Vente spéciale de Noël (29-30 novembre ; 01-02 décembre)

Animations et stands sur des manifestations extérieures

Braderie Créateurs Saint-Elix (mai)

Marché O initiatives de Sainte-croix (septembre)

Forum des Associations de Cazères (Septembre)

Accueil de publics divers et création de lien social

Accueil de Léa, stagiaire IUT Gea

Cap Jeunes (février, novembre)

Accueil de stagiaires POI (Jérôme en décembre)

Groupe de jeunes venant de l'Institut Médico Educatif tous les jeudis

Présentation de la ressource à des partenaires institutionnels et associatifs

Président du Conseil Départemental de la Haute-Garonne en Avril

Association Utopons

Association Alternatiba visite dans le cadre de l'Altertour

Caisse d'Allocations familiales en Juillet pour le dispositif « déménagement social »

Sénateur, député en septembre et octobre pour les contrats aidés

Emmaüs Saint-Gaudens

Classe ULIS du collège de Cazères

Réunions partenariales

Mairie de Cazères (Avril, Mai, Septembre, Octobre)

Collectif Adoc (janvier, mars, septembre, novembre)

DLA Partenariat (mai, juin, juillet, septembre)

Assemblée Générale Epargne solidarités en juin

Chambre régionale ESS (mars, septembre, novembre)

Ecologic (partenaire traitement DEEE) en octobre

Communauté de Communes Cœur de Garonne (juin, septembre, octobre, novembre, décembre)

Conseil Départemental de la Haute-garonne en juillet et octobre

Recyclivre (partenaire sur les produits culturels) en juillet-septembre

Groupement d'employeurs du Sud Toulousain (novembre)

Réseau régionale des ressourceeries Occitanie (novembre)



La collecte en 2017

Type collecte	Nombre	Masse
Apport volontaire	661	22 873,50
Vide Maison	91	14 547,00
Déchetterie	0	0,00
Collecte chez un partenaire	2	120,00
total	754	37 540,50

en 2016

Type de Collecte	Nombre	Masse
Apport volontaire	700	19 104,80
Vide Maison	103	14 704,00
Déchetterie	19	776,00
Collecte chez un partenaire	9	1 210,00
total	831	35 794,80

	Total	%
Meubles	13 699,00	36,49%
Textile	7 527,50	20,05%
Culture	2 520,00	6,71%
Electro	2 581,00	6,88%
PAM	141,00	0,38%
GEM froid	395,00	1,05%
GEM hors froid	530,00	1,41%
Ecran	77,00	0,21%
Déco	2 300,50	6,13%
Vaisselle	2 153,00	5,74%
Bricolage	1 870,00	4,98%
Jouets	653,00	1,74%
Informatique	1 191,10	3,17%
Divers	1 458,50	3,89%
Puériculture	304,00	0,81%
Linge de Maison	140,00	0,37%
total	37 540,60	100,00%

Remarque : on a fait moins de collecte à domicile en 2017 en partie suite à une décision prise en cours d'année pour économiser l'énergie des bénévoles et des salariés et les apports volontaires ont compensé les volumes. Les meubles restent le bien qu'il faut aller chercher au domicile du donneur.

Les sorties hors vente

Masse sortie	Total	%
don aux partenaires	825	3,94%
don aux associations	15	0,07%
recycleurs	11 440	54,66%
dechetterie	8 649	41,33%
total	20 929	100,00%

	Total	%
D3E	1 415	16,36%
DEA	3 863	44,66%
Encombrants	1 185	13,70%
Papier	1 689	19,53%
Ferraille	495	5,72%
Textile	2	0,02%
Total	8 649	100,00%

Soit un taux de valorisation 97 % !!! le même qu'en 2016

L'apport volontaire d'objets par les habitants est régulier, abondant, et de bonne qualité avec 22 tonnes. La collecte à domicile se fait sur rendez-vous Deux camions sont disponibles, (collectes dans de meilleures conditions). Le manque de bénévoles se fait sentir pour assurer les journées vide-maison, ameublement et chantier...).

La Collectes en déchetterie restera très aléatoire et faible tant que les Conventions (accord obtenu) ne seront signés entre la **Communauté de Communes et Recobrada**. L'enlèvement de matériaux déclassés ou de matériel renouvelé dans certaines entreprises locales donnent de bon résultat.

L'Arrivée de textiles et de meubles sont trop abondants par rapport aux bénévoles disponibles. La mise en place de procédures de tri et de gestion des flux se perfectionne.

La Valorisation (tri, nettoyage, réparation) et approvisionnement régulier du magasin en marchandises en bon état (meubles, vêtements, électroménager, livres, décorations, vaisselle, jouets...) constitue un travail colossal pour les salariés et les bénévoles.

L'Enregistrement rigoureux des entrées et sorties donnent des statistiques qui permettent de créer des outils d'analyse du travail effectué, de mesure de l'impact qu'imprime la qualité du tri et de la valorisation sur le traitement global des déchets sur notre territoire et de mesure des plus-values qu'apporte RECOBRADA dans le processus global des traitement des déchets



RAPPORT MORAL

Au cours de l'exercice 2017 **Recobrada** s'est caractérisé par cette **belle aventure humaine** portée par : 179 adhérents ; 40 bénévoles actifs ; 5 salariés (dont 1 à temps plein et 4 à temps partiel). Nous avons aussi contractualisé la présence de 2 jeunes en Service Civique et 1 Stagiaire. Nous avons enregistré 4376 heures de bénévolat, soit 84 h/semaine, soit 2,4 ETP.

C'est une excellente nouvelle que l'appellation **Recobrada** ait dépassé les limites du petit territoire de création le Canton de Cazères. On parle de nous dans les cantons voisins puisque notre administration de tutelle : la Communauté de Communes Cœur de Garonne nous a conviés Jacques et moi à des rencontres multiples à Cazères, Bérat, Rieumes et Le Fousseret. Parce que nous avons, par courrier, souhaité être reçus par les élus politiques du département nous été conviés par quelques uns d'entre eux, pour parler de la ressource, mais aussi de l'ESS à reconnaître, de la Protection de l'Environnement à parfaire, des Contrats aidés à sauver, de la précarité de l'Emploi à éradiquer et de l'Innovation sociale à réussir. Nous avons eu ainsi l'occasion de réaffirmer le projet de **Recobrada** sur les 3 plans : *l'écologie, l'économique et le social*. Nous avons initié des rencontres avec des potentiels partenaires sur les territoires. Nous échangeons énormément avec d'autres structures d'Occitanie et d'autres régions de France sur leurs expériences et sur leurs réussites. Et en adhérant au réseau des Ressourceries nous avons voulu nous mettre en phase avec ce secteur et sa vitesse d'évolution.

Cette obligation d'être des acteurs : *présents* sur tout le territoire de Cœur de Garonne, *attentifs* à ses besoins, *initiateurs* de l'innovation sociale et *ouverts* aux facteurs économiques porteurs, s'impose aux responsables de **Recobrada** que je remercie d'avoir accepté l'orientation prise et qui est celle de négocier les conditions de l'exercice des fonctions de notre ressource avec les **responsables politiques élus**.

Ce sont les hommes et les femmes qui font que les associations comme **Recobrada** se structurent, se consolident et peuvent innover. Je remercie le personnel pour son abnégation son engagement et sa foi en l'avenir.

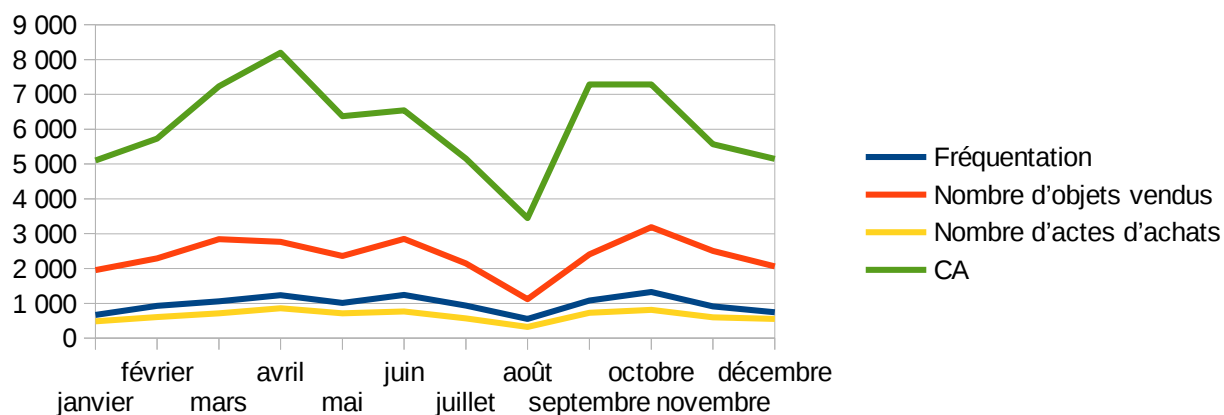
Les partenaires de **Recobrada** lui sont encore fidèles. Sans eux elle ne saurait défendre les valeurs de l'ESS, promouvoir le développement durable et faire vivre l'économie circulaire.



RAPPORT FINANCIER

L'année 2017, deuxième année complète d'activité, présente une situation financière saine.

Les ventes du magasin



Les ventes réalisées en magasin, grâce aux objets collectés et valorisés chaque jour par les salariés et les bénévoles, sont le moteur économique principal de l'association. Elles permettent de faire face à l'ensemble des charges de fonctionnement.

On remarque une forte variation du chiffre d'affaires mensuel au cours de l'année. Le nombre d'objets vendus et le nombre de ventes (nombre de passages en caisse, c'est-à-dire nombre de clients acheteurs) suivent globalement les mêmes tendances. Les grands pics de ventes ont été réalisés en avril grâce à la braderie de printemps et en octobre grâce au week-end d'anniversaire.

La braderie de juin a provoqué également un pic du nombre d'objets vendus et un pic un peu moindre au niveau du chiffre d'affaires. Ces événements, très mobilisateurs pour l'ensemble des bénévoles, sont donc essentiels pour les recettes de l'association autant que pour sa notoriété.

La chute en Août est liée aux congés annuels et à la ré-organisation du magasin.

Le panier moyen (chiffre d'affaires moyen par acheteur) est de 9,55€ contre 9,75€ en 2016.

Les meubles et le textile représentent les catégories qui rapportent le meilleur chiffre d'affaires.

A noter que grâce à Patrick, salarié intervenant sur l'électro, le CA de cette famille de produits a augmenté

fortement. La déco, vaisselle et les produits culturels pris en charge par des bénévoles montrent également une forte augmentation.

type d'objet	%	chiffre dégagé	quantité vendue
Bricolage	4,44%	3 217,20 €	597
Culture	8,75%	6 344,95 €	4 723
Déco	10,98%	7 961,74 €	2 941
Divers	5,37%	3 891,34 €	1 673
Ecran	0,31%	225,50 €	19
Electro	9,92%	7 191,90 €	553
Gros Equipement			
Ménager Froid	0,04%	30,00 €	0
Gros Equipement			
Ménager hors Froid	0,17%	125,00 €	0
Informatique	0,84%	606,00 €	59
Jouets	5,19%	3 761,55 €	1 554
Linge de Maison	3,49%	2 534,45 €	1 319
Meubles	18,85%	13 669,30 €	577
PAM	0,74%	533,50 €	64
Puériculture	1,12%	812,00 €	138
Services	0,57%	415,00 €	21
Textile	21,14%	15 328,79 €	6 753
Vaisselle	8,09%	5 869,10 €	6 880
Total	100,00%	72 517,32 €	27 871



Répartition des charges

TOTAL DES CHARGES	2 016	2017	%	Prévisionnel 2018		2018
	80 622 €	98 815 €		charges fixes	charges variables	106 146 €
CHARGES EXTERNES	30 613 €	31 377 €	31,75%			
Electricité + eau Recobrada	994 €	1 521 €	1,54%		1 673 €	1 673 €
Electricité + eau Allsky	1 035 €	1 888 €	1,91%	1 945 €		1 945 €
Carburant pour collectes	732 €	870 €	0,88%		957 €	957 €
Granulés pour chauffage	397 €	479 €	0,48%	493 €		493 €
Outillage	2 239 €	2 725 €	2,76%		2 998 €	2 998 €
Loyer	15 454 €	15 600 €	15,79%	16 068 €		16 068 €
Maintenance, entretiens et réparations	1 494 €	656 €	0,66%		722 €	722 €
Fournitures administratives et achats divers	228 €	591 €	0,60%	609 €		609 €
Assurance	2 083 €	2 125 €	2,15%	2 189 €		2 189 €
Communication	1 239 €	700 €	0,71%		770 €	770 €
Repas	2 656 €	2 015 €	2,04%	2 075 €		2 075 €
Frais de déplacement hors collectes	81 €	232 €	0,23%		255 €	255 €
Téléphone, Poste, Internet	727 €	900 €	0,91%	927 €		927 €
Frais bancaires	221 €	147 €	0,15%	151 €		151 €
Honoraires comptables	1 008 €	888 €	0,90%	915 €		915 €
Cotisations et dons associations partenaires	25 €	40 €	0,04%	41 €		41 €
						0 €
CHARGES DE PERSONNEL	46 966 €	64 430 €	65,20%			
Salaires bruts	34 130 €	50 857 €	51,47%		55 943 €	55 943 €
Cotisations sociales et mutuelle	7 540 €	12 596 €	12,75%		13 856 €	13 856 €
Provision pour congés payés	3 834 €	-1 000 €	-1,01%	0 €	0 €	0 €
Médecine du Travail	510 €	756 €	0,77%	779 €		779 €
Indemnités Services civiques	952 €	778 €	0,79%		856 €	856 €
Indemnités de départ	0 €	255 €	51,47%			0 €
Formation professionnelle	0 €	188 €	12,75%		500 €	500 €
						0 €
Amortissements	2 429 €	2 836 €	0,77%	2 921 €		2 921 €
Créances irrécouvrables	239 €	172 €	0,79%	177 €		177 €
Charges exceptionnelles	375 €	0,00 €	0,26%	0 €		0 €

Les charges de fonctionnement s'élèvent à 99 K€, soit une augmentation de près de 23 K€ par rapport à 2016. Cette augmentation est cohérente avec l'augmentation des produits de fonctionnement.

Les charges de fonctionnement se divisent en :

- Charges externes pour 31 K€ (30% du chiffre d'affaires).
- Charges de personnel pour 64 K€ (63% du chiffre d'affaires)
- Dotations aux amortissements pour 2.8 K€ (3% du chiffre d'affaires)

a) Charges externes

Il s'agit essentiellement de charges fixes. Ce poste n'a augmenté que de 2% par rapport à 2016.

Les charges les plus significatives sont les suivantes :

- De très loin, le loyer qui représente près de 15% du chiffre d'affaires
- Puis dans l'ordre, mais beaucoup moins significatives : l'électricité, l'assurance et les repas (environ 2% du CA chacune)

b) Charges de personnel

Les charges de personnel étaient nulles en 2015. En 2016, l'Association a fonctionné uniquement grâce au bénévolat. En 2016, elle a embauché 5 personnes, dont 1 en CDI. En 2017, il y a eu 2 embauches et 1 départ. La masse salariale a augmenté de 36%. Les charges sociales s'élèvent à 14 K€ et sont entièrement compensées par les aides de l'Etat (aides à l'embauche et contrats aidés). Une erreur dans le calcul des cotisations sociales de Jacques MEREL explique pourquoi les cotisations sociales ont augmenté de 57% alors que les rémunérations brutes n'ont augmenté que de 32%. La rectification du calcul a été faite pour les cotisations de 2018.

Le bénévolat a été estimé en 2017 à 43 760 €. Merci aux bénévoles de permettre à RECOBRADA d'accomplir les missions qu'elle s'est données.

L'association réalise un résultat comptable positif de 5 122 euros. Ce résultat représente 5% des produits de fonctionnement.



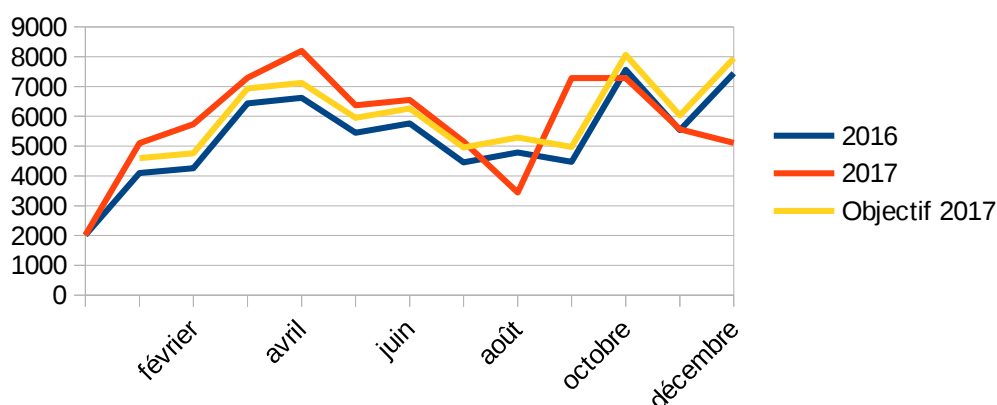
Répartition des Produits

	2016	2017	%	2018
TOTAL DES PRODUITS	83 763 €	103 937 €	100,00%	114 331 €
Vente de marchandises et prestations de services	68 051 €	78 965 €	75,97%	86 862 €
Aides emploi	8 216 €	19 809 €	19,06%	21 790 €
Transferts de charges	1 882 €	2 488 €	2,39%	2 736,8
Adhésions	1 240	1 185	1,14%	1 304 €
Immobilisations (dons en nature)	3 248 €	0 €	0,00%	0 €
Subventions d'exploitation	0 €	192 €	0,18%	211 €
Subventions d'investissement inscrites au CR	806 €	1 036 €	1,00%	1 140 €
Production immobilisée (mezzanine)	320 €	0 €	0,00%	0 €
Intérêts et produits financiers	0 €	259 €	0,25%	285 €

Les produits de fonctionnement de l'association s'élèvent à 102 K€, soit une augmentation de plus de 23.7% par rapport à 2016. Ils comprennent :

- Des ventes de produits pour 78 K€, soit une augmentation de 14% par rapport à 2016
- Des prestations de services pour 1 K€
- Des adhésions pour 1 K€
- Des aides de l'Etat pour 22 K€ : essentiellement aides à l'embauche et contrats aidés.

Comparaison ventes 2016-2017



Remarque : la chute de décembre ne trouve pas d'explication, elle débute après la braderie d'automne, le témoignage d'une adhérente commerçante fait part du même constat dans son entreprise mais n'empêche pas l'atteinte des objectifs annuels.



BILAN DE L'EXERCICE

RECOBRADA

BILAN 2017

ACTIF			PASSIF		
	2016	2017		2016	2017
Actif immobilisé	9285	12 338 €	Fonds propres	23 595 €	29 756 €
Immobilisations corporelles	7985	11 037 €	Dons	8 620 €	9 660 €
Immobilisations financières	1300	1 300 €	Réserves	11 836 €	14 975 €
			Résultat de l'exercice	3 139 €	5 122 €
			Apports associatifs	1 860 €	2 160 €
			Subvention d'invest.	4 194 €	5 790 €
Actif circulant	36 681 €	35 379 €	Dettes	16 316 €	10 011 €
Stocks	5 000 €	5 000 €	Emprunts	4 708 €	1 125 €
Créances	675 €	3 228 €	Dettes fournisseurs	559 €	1 102 €
Valeurs mobilières de pl.	20 102 €	20 359 €	Dettes fiscales et sociales	11 049 €	7 783 €
Disponibilités	10 905 €	6 792 €			
Total actif	45965	4 716 €	Total passif	45 965 €	4 716 €

ACTIF : Ce que possède RECOBRADA

- Nos investissements en 2017 :
 - Achat d'une aérogommeuse, et d'un compresseur pour 1 423 €
 - Don d'un aspirateur, d'un perceuse et d'une défonceuse pour 2 631 €
 - Rénovation du magasin (eau et électricité) pour 1 002 €
 - Achat de mobilier pour 833 €
- Nos disponibilités réelles :
 - Un stock de produits finis d'une valeur de 5 000 €
 - Des prestations servies au Secours Catholique d'un montant global de 3 101 €, non réglées au 31/12/2017
 - La trésorerie au 31/12/2017 s'élève à 27 K € et a diminué de 4 K€ par rapport à 2016. Cela est due au paiement des dettes de l'Association qui ont diminué de plus de 6 K€

PASSIF Comment nous le finançons

- Nos capitaux accumulés (fonds propres, apports et subventions) s'élèvent à 37 706 €, soit une augmentation de 8 057 € par rapport à 2016 :
 - Les dons pour 9 660 €
 - Un report à nouveau pour 14 975 € (résultats 2015+2016)
 - Les apports avec droit de reprise pour 2 160 €
 - Le résultat de l'exercice pour 5 122 €
 - Une subvention d'investissement pour 5 790 €
- Nos dettes s'élèvent à 10 011 € et on diminué car nous avons continué de rembourser le petit emprunt de départ.

En 2017, l'activité de l'Association a augmenté de 14% et a généré un résultat de plus de 5 K€. Les salariés, les bénévoles et les administrateurs ont fait corps pour favoriser la qualité de leur travail et du fait, améliorer ce résultat. Les conditions n'étaient pas favorables (baisse de l'effectif salarié, doute sur le renouvellement des Contrats aidés, incertitude sur l'utilisation du site de Cazères...) mais l'abnégation et la solidarité de tous ont prévalu sur toutes les atteintes négatives.

Merci à tous.

Vote du bilan moral et financier Contre = 0 - Abstention = 0 -Le bilan moral et financier est adopté.



Modification des statuts

Pour la modification des statuts travaillés en CA nous vous proposons de voter pour :
- une mise en conformité avec les finalités d'une ressource, possibilité de lier des partenariats
- et la possibilité de signer des conventions entre partenaires et institutions.

Objectif statutaire de RECOBRADA (Article 3)

« L'association a pour but la mise en place d'actions pour développer l'économie sociale et solidaire sur un territoire principalement rural, entre autres dans les domaines du développement durable, de l'emploi et de l'innovation sociale. »

Deviendrait :

« L'association se donne pour but de contribuer au développement durable et à la réduction des déchets par, notamment la collecte, le ré-emploi, la valorisation et la re-vente solidaire d'objets sous toutes leurs formes.

L'association développe un projet éducatif au moyen d'actions d'information, d'accompagnement préprofessionnel, de transmission de savoirs théoriques et techniques, notamment dans une perspective d'insertion sociale et professionnelle.

L'association développe toute action en vue de sensibiliser des publics divers aux impacts de notre de consommation sur l'environnement

« L'association peut conclure des partenariats avec signature de convention avec des collectivités territoriales et des associations dont les buts et objectifs sont en concordance avec ceux qu'elle s'est fixés »»

Les modifications des statuts ont été soumises au vote et adoptées à l'unanimité.



PERSPECTIVES 2018

Le dossier SECURITÉ des bâtiments, a pu être mis en sommeil en négociant un report auprès de l'ADEME, du Conseil Départemental et du Conseil Régional. Pour rappel : il incombe aux administrateurs d'une association de garantir la sécurité des salariés, des bénévoles et du public fréquentant la boutique. Les Investissements envisagés étaient de plus de 52 000,00€ et les subventions acquises de 39 000,00€. En allant négocier la garantie de notre présence sur le site actuel de Cazères nous nous sommes appuyés sur l'argumentation qui consiste à ne pas augmenter la valeur du bâtiment, grâce aux travaux, si nous ne sommes pas sûrs d'avoir la jouissance du bien.

Notre partenaire politique, la Communauté de communes "Cœur de Garonne", a mis à l'étude le plan de financement pour l'acquisition des bâtiments et du terrain attenant. En formulant le souhait de voir **Récobrada** demeurer sur la commune de Cazères les élus de Cœur de Garonne nous ont signifié :

- **leur souhait** de savoir que son investissement puisse assurer le maintien en centre-ville de Cazères d'une ressource pérennisée par ses revenus propres ;
- **leur désir** de voir, les actions portées par RECOBRADA, s'étaler sur tout le territoire communautaire ;
- **leur volonté** de conclure un partenariat avec RECOBRADA sous forme d'une convention signée dans le cadre de la gestion des déchets, avec :
 - définition du **périmètre des actions** portées par RECOBRADA dans les domaines du ré-emploi et du tri sélectif sur l'ensemble du territoire de CdG,
 - et proposition d'une **rencontre prochaine** pour en fixer les règles. Jacques et moi attendons de recevoir vos points de vue pour enrichir ce travail qui doit nous conduire à la réussite

Avec Jacques nous devons finir un dossier-projet que nous orientons vers une utilisation accrue du **RÉ-EMPLOI comme AXE de construction d'un centre d'innovation sociale avec Cœur de Garonne**.

Comme en France l'expression "ré-emploi" s'utilise avec deux acceptions : la réutilisation des encombrants et la remise à l'emploi des personnes en perte d'identité sociale. Avec les **partenaires potentiels** (Les Fous du Bois au Fousseret et les 3PA / Penser-Parler-Partager-Agir à Halage) estampillés "protection de l'Environnement" il serait possible de créer des ateliers d'insertion répondant aux besoins des activités à mettre au service du territoire.

Nous sommes, après un long moment de questionnement, en train d'étudier les besoins du territoire pour définir les moyens techniques et humains devant exploiter le réemploi comme moteur de l'innovation sociale. Concrètement il faudra garantir que sur l'espace agrandi, rénové, isolé et sécurisé **RECOBRADA** pourra :

- disposer d'un stockage plus efficace favorisant la valorisation des marchandises ;
- achalander le magasin de revente dans un mode plus expert avec : thématiques (vélo/matériels d'extérieur ou ski/habits chauds) et communication ciblée (associations sportives ; réseaux partagés de diffusion ; radios locales et périphériques)
- créer l'atelier d'insertion et valoriser le personnel qualifié et expérimenté en les engageant comme et en contrat consolidé ;
- achever l'équipement des ateliers (bois, tissus) pour qui puissent être à la fois de création et de production
- favoriser l'installation d'une pépinière d'artisans
- et créer le matériel pédagogique pour animer un programme de sensibilisation et d'éducation à la protection de l'Environnement.

Telles sont nos perspectives 2018, à décliner en projet, pour satisfaire les attentes des 3CG.



ÉLECTION DU CONSEIL D'ADMINISTRATION

L'assemblée générale des adhérents (présents et représentés) vote pour élire des représentants : des membres du conseil d'administration. Celui-ci se réunit ensuite pour élire en son sein les membres du bureau.

Membres volontaires pour faire partie du CA :

Frantz Cadet
Chloé Brossard
Touria Zine-Eddine
Alban Réveillé
Martine Lacombe

Intégration d'un nouvel Administrateur Paul MEREL

Paul MEREL précise qu'en raison de sa proximité avec Jacques MEREL, il ne prendra jamais part aux décisions qui concerneraient son frère.

Nous proposons au vote la liste ci-dessus.

Contre = 0 - Abstention = 1

Le nouveau conseil d'administration est élu.

QUESTIONS DIVERSES

Marie Christine fait part d'un vécu difficile sur le plan professionnel avec des contrats aidés successifs qui n'ont jamais abouti à sa sortie de la précarité.

Les administrateurs précisent que depuis le début de l'activité, les personnes embauchées en contrats aidés ont été pérennisés à l'issue de la période d'aide financière. Cette stratégie se renouvellera pour Patrick et Valéria.

Martine : connaissez vous le montant du loyer si la Comcom est propriétaire.

Les administrateurs répondent par la négative tant que la rencontre avec les élus ne sera pas effective aucune piste n'est envisagée.

L'assemblée générale est levée à 21h30.

Un apéritif partagé permet de continuer les échanges.